

ООО «Элит Стафф»

Реквизиты организации

Адрес фактический: 664033, г. Иркутск, ул. Лермонтова, 271 А

Юридический адрес: 664033, г. Иркутск, ул. Лермонтова, 277А

Почтовый адрес: 664033, г. Иркутск, ул. Лермонтова, 323, а/я 114

ИНН 3808082419

КПП 381201001

Директор Луппов Иван Валерьевич



ЛОНДОН



НОВОСИБИРСК



МОСКВА



ИРКУТСК



ПЕКИН

А к а д е м и ч е с к а я Г о с т и н и ц а



academichotel.ru



info@academichotel.ru



+7 (3952) 42-78-72



+7 983-415-00-53

А к а д е м и ч е с к а я

г о с т и н и ц а

Д О Р О Г О Й Г О С Т Ъ !

Мы рады приветствовать Вас
в гостинице "Академическая"!

Благодарим за Ваш выбор.

Мы стараемся, чтобы Ваше проживание
было комфортным. Надеемся, что Вы оста-
нетесь довольны нашим сервисом и услу-
гами. Будем признательны за Ваш отзыв о
нашей гостинице.

Во избежание неловких ситуаций
просим Вас ознакомиться с правилами пре-
бывания в гостинице.

Желаем приятного отдыха.

Искренне Ваш,
коллектив гостиницы "Академическая"

А к а д е м и ч е с к а я г о с т и н и ц а

Дорогие гости! Мы стремимся к тому, чтобы Вам было максимально уютно и комфортно в нашей гостинице!

Вы можете обратиться к администратору 24 часа по любому вопросу.

Связь с рецепцией – тел. 101

На всей территории гостиницы для наших гостей действует Wi-Fi



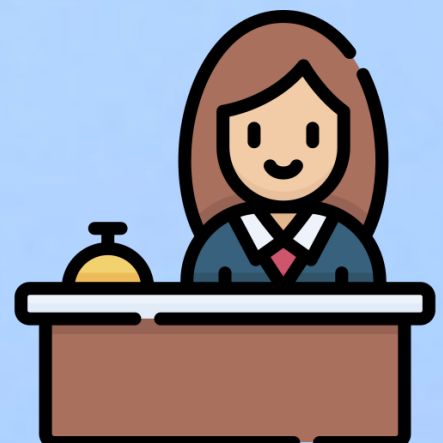
Academvν пароль **12345678**
Academvη5 пароль **12345678**
Academvω пароль **12345678**
Academichotel пароль **academic**

- * Парковка автомобилей, мотоциклов не охраняемая.
- * Препровождение в номере прибывших к Гостю посетителей возможно только совместно с Гостем. Гость несёт полную имущественную ответственность за действия своих посетителей как за собственные действия. Препровождение посетителей в номере Гостя возможно в период с 8 до 23 часов. После 23:00 взимается дополнительная оплата – 500 руб.

Подробную информацию о городе можно получить на стойке регистрации гостиницы.

Бесплатные услуги:

- служба приема – круглосуточно
- поднос багажа – по просьбе
- утренняя пробуждение
- предоставление утюга, гладильной доски, фена, обогревателя
- предоставление дополнительного шампуня, геля для душа, мыла
- хранение ценностей в сейфе
- хранение багажа
- вызов скорой помощи;
- пользование медицинской аптечкой;
- доставка в номер корреспонденции при её получении;
- предоставление кипятка, иголок, ниток, одного комплекта посуды и столовых приборов.



А к а д е м и ч е с к а я Г о с т и н и ц а

Федеральный закон от 23.02.2013 N 15-ФЗ (ред. от 30.12.2020) "Об охране здоровья граждан от воздействия окружающего табачного дыма, последствий потребления табака или потребления никотинсодержащей продукции"

Статья 12. Запрет курения табака или потребления никотинсодержащей продукции на отдельных территориях, в помещениях и на объектах (в ред. Федерального закона от 31.07.2020 N 303-ФЗ)

1. Для предотвращения воздействия окружающего табачного дыма и веществ, выделяемых при потреблении никотинсодержащей продукции на здоровье человека запрещается курение табака, потребление никотинсодержащей продукции или использование кальянов (за исключением случаев, установленных частью 2 настоящей статьи):

(в ред. Федерального закона от 31.07.2020 N 303-ФЗ)

П. 5) в помещениях, предназначенных для предоставления жилищных услуг, гостиничных услуг, услуг по временному размещению и (или) обеспечению временного проживания;

Нарушение установленного федеральным законом запрета курения табака на отдельных территориях, в помещениях и на объектах влечет наложение административного штрафа на граждан в размере от 500 до 1500 рублей (ч. 1 ст. 6.24 КоАП РФ).



А к а д е м и ч е с к а я

г о с т и н и ц а

Правила проживания

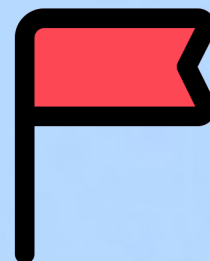
Время выезда- 12:00, время заезда – 14:00;

При наличии свободных номеров возможно размещение гостя до расчетного часа. Плата взимается в следующем порядке:

- С 6:00 до 14:00 – почасовая оплата;
- С 00:00 до 6:00 – плата за половину суток.

В случае задержки выезда гостя после расчетного часа плата за проживание взимается в следующем порядке:

- С 12:00 до 18:00 – почасовая оплата;
- С 18:00 до 00:00 – плата за половину суток;
- От 12 до 24 часов после времени выезда – плата за полные сутки.
- Размещение третьего гостя на дополнительном месте 500 руб./сутки (в номерах, предусматривающих данный тип размещения);
- Размещение детей в возрасте до 5 лет без использования отдельного места бесплатно;
- Возможно размещение с собаками. Стоимость 300,00 руб. в сутки (по согласованию с администратором);
- Оплата за услуги производится до момента оказания услуг – наличными, банковской картой или на расчетный счёт организации;



Необходимо соблюдать тишину после 23:00.

А к а д е м и ч е с к а я

г о с т и н и ц а

Режим работы кафе:

Понедельник – пятница: с 8:00 до 18:00

Суббота и воскресенье: выходные дни

Завтрак 8:00 - 11:00

Обед 11:00 - 16:00

Ужин с 16:00

Меню завтрака

- яйцо отварное
- глазунья
- омлет
- сырники
- блинчики
- каша молочная, 200 г
- сосиска/колбасная или сырная нарезка, 40 г
- хлеб
- булочка сладкая/ пирожок
- молоко, 100 г /лимон, 20 г
- кофе/чай



** Завтрак по требованию может быть предоставлен*

с 7:00. Для данного запроса обратитесь к администратору гостиницы

Академическая гостиница

УСЛУГИ САУНЫ

Финская сауна

Зона отдыха с пуфиками и столом

Бассейн

10м³ = 2,2x2,8м., глубина 1,6м.

современная система очистки

Отдельная комната для отдыха

Максимальное количество гостей 6 человек

*для проживающих в Гостинице действует скидка 25% на посещение Сауны



Услуга	Количество	Стоимость (руб.)
Парная, бассейн (10м ³ , современная система очистки)	1 час (не менее 2 часов) 1-4 человека	800,00
Парная ,бассейн (10м ³ ,современная система очистки) Для ПРОЖИВАЮЩИХ в гостинице	1 час (не менее 2 часов) 1-4 человека	600,00
Доплата за 1 человека (если более 4 человек)	1 час (не менее 2 часов)	200,00

***минимальное время
бронирования—2 часа!**



Академическая гостиница

Дополнительные услуги

1. Услуги прачечной

Услуга	Стоимость (руб.)
Стирка белья до 6 кг (одна закладка)	150,00
Утюжка сорочка мужская (1 шт)	200,00
Утюжка брюки (1 пара)	200,00

2. Дополнительные предметы индивидуального пользования

Услуга	Стоимость (руб./шт.)
Бритвенный станок	50,00
Зубной набор	50,00
Тапочки одноразовые	50,00
Расческа	50,00

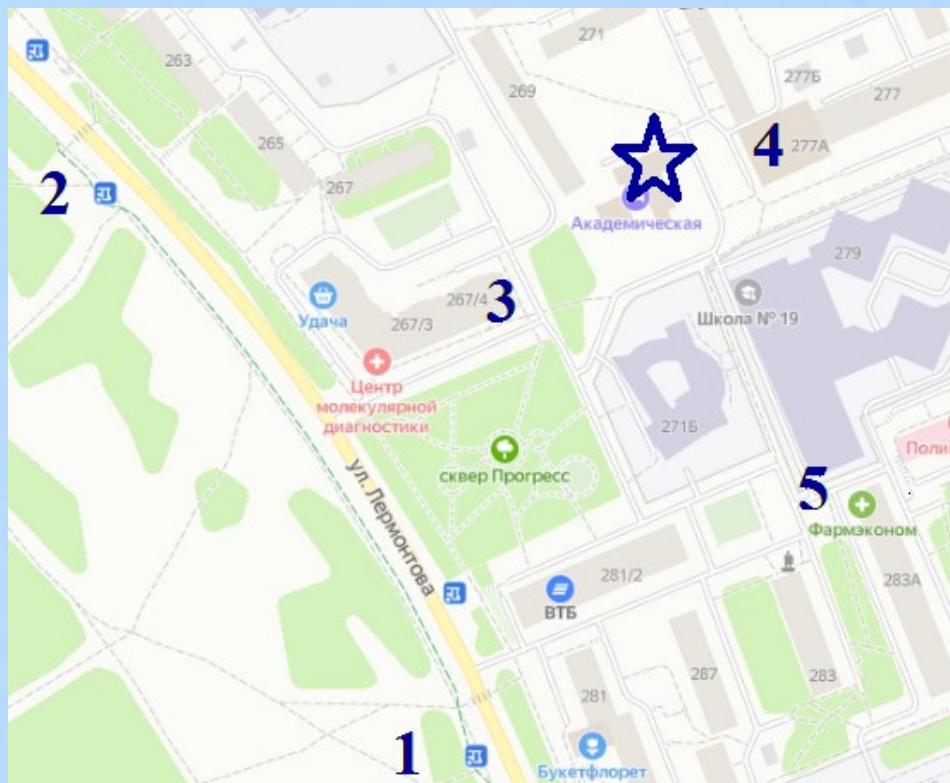
**Также о деловых услугах (печать/копирование, использование ноутбука) и конференц-услугах дополнительно у администратора за стойкой регистрации.*



Академическая

гостиница

ПОЛЕЗНАЯ ИНФОРМАЦИЯ



1 – Остановка «Больница Академгородка»

2 – Остановка «Государственный университет»

Маршруты до центра города:
3, 80 – через сквер им. Кирова
83 – через мост Академический, 130-й квартал

Маршруты до микрохирургии глаза: 3, 10, 55, 80, 90

3 - Ближайший банкомат Сбербанка: ул. Лермонтова, 267/4.

4 - Магазин продуктовый «Фасоль» - ул. Лермонтова, 277А

5 - Ближайшая аптека находится в 100 м от здания гостиницы по адресу: ул. Лермонтова, 283 а.

Служба такси:



«Шесть двоек» тел. 8 (3952) 222-222

«Авеню» тел. 8 (3952) 900-900

«Яндекс» тел. 8 (3952) 224-224

«Максим» тел. 8 (3952) 500-600

Почтовое отделение – ул. Лермонтова, 323 (ост. Академгородок). Режим работы:
пн-пт 08:00 – 20:00; сб-вс 9:00 – 18:00. Перерыв 13:00 – 14:00.

А к а д е м и ч е с к а я

г о с т и н и ц а

ПОЛЕЗНАЯ ИНФОРМАЦИЯ

Железнодорожный вокзал

(Иркутск-пассажирский)

Челнокова, 1

Телефон: 8-800-775-00-00 единая справочная - круглосуточно

+7 (3952) 63-22-87

+7 (3952) 63-22-38

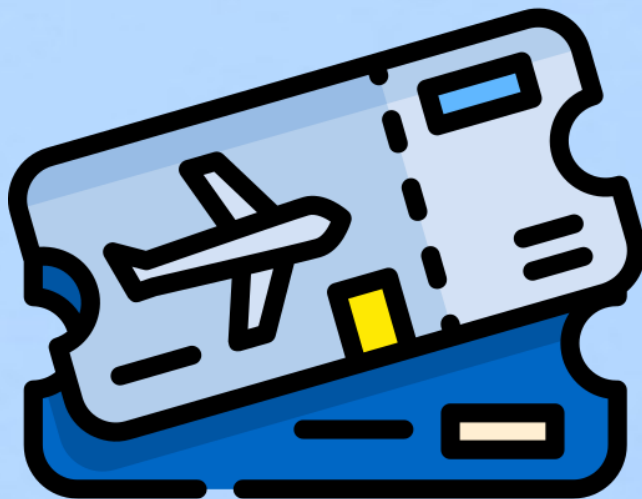
Аэропорт

Ширямова, 13Б

Телефон: +7 (3952) 266-277

горячая линия: круглосуточно

+7 (3952) 26-66-62 касса



Автовокзал

Октябрьской Революции, 11

Режим работы: Ежедневно с 05:30 до 22:00

касса: пн-вс 7:30-20:15

Телефон: +7 (3952) 500-366 касса

Покупка билетов (авиа, жд, автобус)

Агентство «ИНВЕСТ-АВИА»

Помяловского, 1 116 офис; 1 этаж

Режим работы: пн-пт с 09:00 до 19:00

Телефон: +7 (3952) 43-80-88

А к а д е м и ч е с к а я г о с т и н и ц а

Т у р и с т с к а я и н ф о р м а ц и я

Информационно-туристская служба Иркутска

ул. Седова, 26

Режим работы: пн-пт с 09:00 до 18:00 (*обед с 13:00 до 14:00*)

Телефон: +7 (3952) 48-85-43.

Краеведческий музей

ул. Карла Маркса, 2

Режим работы: вт-вс с 10:00 до 18:00

Телефон: +7 (3952) 33-59-16; +7

(3952) 33-34-49

Иркутский областной историко-

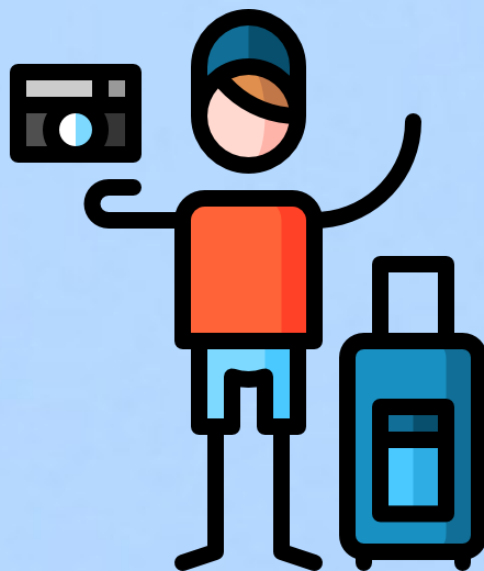
мемориальный

музей декабристов

переулок Волконского, 10

Режим работы: вт-вс с 10:00 до 18:00

Телефон: +7 (3952) 20-75-32 касса; +7 (3952) 20-88-18



Музей городского быта

Декабрьских Событий, 77а

Режим работы: пн, ср-вс с 10:00 до 18:00,

вт—выходной

Телефон: +7 (3952) 20-48-84 многоканальный;

+7 (3952) 205-200

А к а д е м и ч е с к а я г о с т и н и ц а

Т у р и с т с к а я и н ф о р м а ц и я
т у р а г е н т с т в а , э к с к у р с и и



БайкалЭкспресс

Партизанская ул., 102 (офис 203, этаж 2)

Режим работы: ежедневно с 08:00 до 24:00

(по предварительной записи)

Телефон: +7 (3952) 72-00-07

BAIKAL TRAIN

официальный туроператор Кругобайкальской железной дороги

ул. Дзержинского, 9

Режим работы: пн-пт.: 10:00 - 17:00

Телефон: + 7 (3952) 69-77-11;

7 (3952) 69-77-11 диспетчерский телефон

(ежедневно с 10:00 до 20:00)

Туроператор Байкалия Тур

ул. Дзержинского, 1, офис 610

Режим работы: пн-пт с 10:00 до 18:00, сб-вс выходные дни

Телефон: +7 (3952) 24-30-51; +7-901-630-70-36

Экскурсионное агентство «Иргид»

телефон: +7 (3952) 95-66-44, +7 (908) 666-31-71,

+7 (914) 895-66-44



А к а д е м и ч е с к а я

Г о с т и н и ц а

Т у р и с т с к а я и н ф о р м а ц и я т е а т р ы

Иркутский академический драматический театр им. Н.П. Охлопкова

Карла Маркса, 14

Режим работы: ежедневно с 12:00 до 18:30

Телефон: +7 (3952) 20-04-77;

+7 (3952) 20-04-88 касса камерной сцены;

+7 (3952) 20-04-79 администратор



Иркутский областной музыкальный театр им. Н.М. Загурского

Седова, 29

Режим работы: ежедневно с 10:00 до 20:00

администрация: пн-пт 9:00-17:30, перерыв: 12:00-12:30

Телефон: +7 (3952) 34-21-31

Иркутский областной Театр Юного Зрителя им. А. Вампилова

Ленина, 23

Режим работы: ежедневно с 10:00 до 19:00, обед с 14:00 до 14:30

Телефон: +7 (3952) 45-00-41 многоканальный; +7 (3952) 34-41-02 касса

Иркутский областной театр кукол «Аистенок»

Байкальская, 32

Режим работы: вт-пт с 10:00 до 18:00, обед с 14:00 до 15:00

Телефон: +7 (3952) 25-19-64 касса; +7 (3952) 290-666

Иркутский планетарий. Музей Ноосфера им. М.И. Щадова

Седова, 30

Режим работы: ежедневно с 10:00 до 20:00

Телефон: +7-914-948-04-64 единая справочная: круглосуточно;

+7 (3952) 79-79-09

А к а д е м и ч е с к а я

Г О С Т И Н И Ц А

ПАМЯТКА О СОБЛЮДЕНИИ МЕР ПОЖАРНОЙ БЕЗОПАСНОСТИ

Уважаемые гости, отдел государственного пожарного надзора г. Иркутска сообщает, что в гостиницах необходимо соблюдать следующие требования правил пожарной безопасности:

- покидая номер, пожалуйста, не забывайте отключать все электроприборы;
- напоминаем, что опасно накрывать обогревательные и осветительные приборы;
- курение в номере строго запрещено;
- недопустимо хранить в номере пожароопасные вещества и легковоспламеняющиеся предметы;
- постарайтесь хорошо запомнить расположение основных и эвакуационных выходов из здания. Изучите план эвакуации.

В случае возникновения пожара:

- немедленно сообщите о случившемся в пожарную охрану по номеру 112;
- также сообщите дежурному администратору;
- следуйте инструкциям пожарной охраны или дежурного администратора;
- если предыдущий пункт представляется невозможным по какой-либо причине, то необходимо самостоятельно покинуть помещение через пожарные выходы;
- если же покинуть номер нельзя, оставайтесь в нем, открыв настежь окна и плотно закрыв двери;
- к прибытию на место происшествия пожарных, подойдите к окну и подайте знак об оказании Вам помощи.



А к а д е м и ч е с к а я

Г о с т и н и ц а

КАК ДЕЙСТВОВАТЬ ВО ВРЕМЯ ЗЕМЛЕТРЯСЕНИЯ

1. Ощувив колебания здания, увидев качание светильников, падение предметов, не поддавайтесь панике (от момента, когда Вы почувствовали первые толчки до опасных для здания колебаний, у Вас есть 15 – 20 секунд).
2. Быстро выйдите из здания, взяв документы, деньги и предметы первой необходимости.
3. Оказавшись на улице – оставайтесь там, но не стойте вблизи зданий, а перейдите на открытое пространство.
4. Сохраняйте спокойствие и постарайтесь успокоить других!
5. Если Вы вынужденно остались в помещении, то встаньте в безопасном месте: у внутренней стены, в углу, во внутреннем стенном проеме или у несущей опоры.
6. Если возможно, спрячьтесь под стол – он защитит вас от падающих предметов и обломков. Держитесь подальше от окон и тяжелой мебели. Если с Вами дети – укройте их собой. Держитесь в стороне от нависающих балконов, карнизов, парапетов, опасайтесь оборванных проводов.
7. Будьте в готовности к оказанию помощи при спасении других людей.



КАК ДЕЙСТВОВАТЬ ПОСЛЕ ЗЕМЛЕТРЯСЕНИЯ

1. Окажите первую медицинскую помощь нуждающимся. Будьте осторожны! Обеспечьте безопасность детей, больных, стариков. Успокойте их.
2. Без крайней нужды не занимайте телефон. Включите радиотрансляцию. Подчиняйтесь указаниям местных властей, штаба по ликвидации последствий стихийного бедствия.
3. Не подходите к явно поврежденным зданиям, не входите в них. Будьте готовы к сильным повторным толчкам, так как наиболее опасны первые 2 – 3 часа после землетрясения.
4. Не входите в здания без крайней нужды.
5. Не выдумывайте и не передавайте никаких слухов о возможных повторных толчках. Пользуйтесь официальными сведениями.
6. Если Вы оказались в завале, спокойно оцените обстановку, по возможности окажите себе медицинскую помощь.
7. Постарайтесь установить связь с людьми, находящимися вне завала (голосом, стуком).
8. Помните, что зажигать огонь нельзя, воду из бачка унитаза можно пить, а трубы и батареи можно использовать для подачи сигнала.
9. Экономьте силы. Человек может обходиться без пищи более полумесяца

А к а д е м и ч е с к а я

Г О С Т И Н И Ц А

АЛГОРИТМ ДЕЙСТВИЙ ПРИ ЧС ТЕХНОГЕННОГО ХАРАКТЕРА

Действия до ЧС:

1. ознакомьтесь с сигналами тревоги и мерами эвакуации;
2. всегда держите наготове чемоданчик с предметами первой необходимости. Там должны храниться: личные документы, нужные вам медикаменты, аптечка первой помощи, фонарик, одеяло (на случай эвакуации), запас продуктов и питьевой воды (на случай, если придется прятаться в укрытии);

Действия во время ЧС:

1. оставайтесь в помещении и закройте все двери и окна;
2. запечатайте все отверстия, выключите вентиляцию, системы кондиционирования и обогрева;
3. держитесь подальше от окон: наибольшую защиту обеспечивает помещение без окон и с водоснабжением;
4. не пользуйтесь каким-либо огнем (есть опасность взрыва);
5. никуда не звоните (чтобы не перегружать телефонные линии);
6. не покидайте ваше укрытие, пока не получите инструкций от властей или не услышите отбой тревоги;
7. если власти распорядятся эвакуировать местность, возьмите с собой транзисторный радиоприемник, теплую одежду, все необходимые вам медикаменты, личные документы и деньги.

Действия после ЧС:

1. следуйте инструкциям властей и спасательных подразделений (пожарных, гражданской обороны, милиции и т.д.);
2. помогайте людям, попавшим в трудное положение (раненым, детям, старикам и инвалидам), и, если есть необходимость, сотрудничайте со спасателями;
3. по приезду на новое место пребывания узнайте у местных органов государственной власти и местного самоуправления адреса организаций, которые несут ответственность за оказание помощи потерпевшему населению.



А к а д е м и ч е с к а я

Г О С Т И Н И Ц А

ПРАВИЛА ПОВЕДЕНИЯ И ДЕЙСТВИЯ ГОСТЕЙ ИЛИ ПРОЖИВАЮЩИХ В ГОСТИНИЦЕ ПО ПРЕДУПРЕЖДЕНИЮ ТЕРРОРИСТИЧЕСКИХ АКТОВ

С целью предупреждения террористических актов в помещениях и на территории гостиницы соблюдать необходимые меры предосторожности.

Будьте внимательны при столкновении с подозрительным человеком, при обнаружении подозрительного предмета и будьте готовы сообщить об этом в правоохранительные органы.

Если Вы обнаружили взрывное устройство:

- Сообщить горничной или администратору
- Сообщить в территориальные органы МВД
- Немедленно без паники покинуть помещение.

Самостоятельные взрывные устройства могут быть вмонтированы в любые предметы и все виды емкостей (пакеты, сумки, коробки и др.). Поэтому к осмотру подозрительного предмета необходимо всегда привлекать доверенных лиц данного учреждения, способных быстрее заметить незнакомые предметы и выявить другие изменения.

Необходимо установить, кому принадлежит оставленный без присмотра предмет.

Категорически запрещается:

- Трогать и перемещать подозрительные предметы
- Заливать какими-либо жидкостями
- Засыпать грунтом и закрывать различными предметами
- Пользоваться сотовым телефоном

При обнаружении подозрительных предметов принять необходимые меры предосторожности и недоступности к ним. Немедленно сообщать об этом в органы внутренних дел по телефону:

02 – полиция

01 – пожарная служба

112 – служба спасения МЧС

341-636 – дежурная часть ФСБ